

ส่วนที่ 1

การประกอบธุรกิจ

1. นโยบายและภาพรวมการประกอบธุรกิจ

1.1. นโยบายและภาพรวมการประกอบธุรกิจ

บริษัท ไดเมท (สยาม) จำกัด (มหาชน) จัดทะเบียนก่อตั้งบริษัทเมื่อวันที่ 9 กุมภาพันธ์ 2525 เพื่อดำเนินธุรกิจผลิตและจำหน่ายผลิตภัณฑ์สีคุณภาพสูงสำหรับใช้ทาในงานอุตสาหกรรมและงานโครงสร้างต่างๆ อาทิ โรงงานอุตสาหกรรมปิโตรเคมี โรงกลั่นน้ำมัน โรงผลิตไฟฟ้า แท่นขุดเจาะน้ำมันและก๊าซในอ่าวไทย เพื่อป้องกันสนิมเหล็ก รวมไปถึงสีทาอาคาร สีเคลือบไม้ สีทาเฟอร์นิเจอร์ และสีอุตสาหกรรม เช่น สีพื้นถังก๊าซ เป็นต้น

นโยบายบริษัท

บริษัทฯ มีความตั้งใจอันแน่วแน่ที่จะเป็นผู้ให้บริการ สีเคลือบคุณภาพสูงในหลายๆ ประเภทในตลาดไทย และบริษัทจะปฏิบัติต่อลูกค้าด้วยความเท่าเทียม ยุติธรรมและความรับผิดชอบเพื่อความพึงพอใจของลูกค้าทุกท่าน

นโยบายคุณภาพ

บริษัทฯ มีความมุ่งมั่นที่จะตอบสนองความต้องการของลูกค้าให้ได้ความพึงพอใจสูงสุด ด้วยสินค้าและบริการที่มีคุณภาพ โดยมีการปรับปรุงประสิทธิภาพในทุกกระบวนการอย่างต่อเนื่อง เมื่อลูกค้ามีความพึงพอใจในสินค้าและบริการ ลูกค้าย่อมมีความเชื่อดีในการพิจารณาสั่งซื้อสินค้าอีกในอนาคต

บริษัทฯ มีการจัดทบทวนนโยบายคุณภาพและเป้าหมายคุณภาพอย่างสม่ำเสมอ โดยฝ่ายบริหาร เพื่อให้พนักงานทุกคนมีความตระหนักถึงนโยบายคุณภาพอย่างถ่องแท้

วิสัยทัศน์

"มุ่งมั่นเป็นผู้นำในด้านการผลิตและจัดจำหน่ายผลิตภัณฑ์สี ในภูมิภาคเอเชียตะวันออกเฉียงใต้ โดยให้ผลตอบแทนที่ดีแก่ลูกค้า พนักงานและผู้ถือหุ้น โดยคำนึงถึงผลกระทบต่อสิ่งแวดล้อมและสังคม"

เป้าหมายการดำเนินธุรกิจ

บริษัทกำหนดเป้าหมายที่จะเป็นผู้ผลิตผลิตภัณฑ์สีคุณภาพสูงที่ได้มาตรฐาน ภายใต้การดูแลและรักษาตามนโยบายผลกระทบต่อสิ่งแวดล้อม โดยบริษัทมีแผนงานที่อยู่ระหว่างดำเนินการ ดังนี้

- 1) พัฒนาและขยายฐานสีทาอาคารในประเทศ
- 2) ดำเนินการปรับปรุงระบบและกระบวนการผลิต คลังสินค้า และสถานที่เพื่อให้สอดคล้องกับมาตรฐานนโยบายสิ่งแวดล้อม ISO 14000 และ มาตรฐานระบบจัดการคุณภาพ ISO 9001:2008
- 3) ปรับปรุงและพิจารณาระบบและกระบวนการผลิต รวมทั้งการจัดซื้อจัดหาวัตถุดิบและวัสดุที่ใช้ในการผลิต
- 4) พัฒนาดลาดและขยายช่องทางการจัดจำหน่าย รวมทั้งคลังสินค้าให้ครอบคลุมกลุ่มลูกค้าเป้าหมายมากขึ้น

1.2. การเปลี่ยนแปลงและพัฒนาการที่สำคัญ

บริษัทมีความเป็นมาที่สำคัญในช่วง 4 ปี ที่ผ่านมา ดังนี้

- ปี 2554 :
- บริษัทเพิ่มผู้แทนจำหน่ายสีไดเมทในต่างจังหวัด เช่น เชียงใหม่ สมุย ภูเก็ต หัวหิน ชุมพร ราชบุรี เป็นต้น
 - ขยายตลาดออกแบบติดตั้งระบบป้องกันสนิมแบบ Cathodic Protection ในบริษัทออย ACCT
 - ปรับปรุงขยายพื้นที่การผลิต
 - เปิดร้านขายสีในบริเวณโรงงาน เพื่อจำหน่ายให้บุคคลทั่วไป และให้บริษัทที่อยู่ในนิคมอุตสาหกรรมบางปู
- ปี 2555 :
- ที่ประชุมสามัญผู้ถือหุ้นประจำปี 2555 เมื่อวันที่ 22 ตุลาคม 2555 มีมติให้เพิ่มทุนจดทะเบียน จาก 90.00 ล้านบาท เป็น 135.00 ล้านบาท เพื่อรองรับการใช้สิทธิตามใบสำคัญแสดงสิทธิที่จะซื้อหุ้นสามัญเพิ่มทุน
 - บริษัทปรับปรุงขยายพื้นที่คลังสินค้า เพื่อรองรับยอดขายที่เพิ่มขึ้น
 - เพิ่มผู้แทนจำหน่ายสีกับห้างสรรพสินค้าทันสมัย (Modern Trade) เช่น บริษัท โฮม โปรดักส์ เซ็นเตอร์ จำกัด (มหาชน) (Home Pro) เป็นต้น
 - เพิ่มผู้แทนจำหน่ายสีกับห้างร้านทั่วไป
- ปี 2556 :
- กุมภาพันธ์ 2556 บริษัทจำหน่ายเงินลงทุนบางส่วนที่ถืออยู่ใน ACCT ให้แก่บุคคลที่ไม่เกี่ยวข้อง คิดเป็นร้อยละ 23.75 ของทุนจดทะเบียน
 - เพิ่มจุดจำหน่ายสีทาอาคาร กับกลุ่มบริษัท Modern Trade และผู้แทนจำหน่ายทั่วประเทศ
 - ขยายพื้นที่ส่วนผลิตและคลังสินค้าบางส่วน
- ปี 2557 :
- เพิ่มผู้แทนจำหน่ายสีกับห้างสรรพสินค้าทันสมัย (Modern Trade) เพิ่มขึ้น เช่น บริษัท สยามโกลบอลเฮาส์ จำกัด (มหาชน), บริษัท เมกา โฮม เซ็นเตอร์ จำกัด เป็นต้น

1.3. โครงสร้างการถือหุ้นของกลุ่มบริษัท



หมายเหตุ : / 1 = บริษัท เอเชียน คอร์โรชั่น คอนโทรล เทคโนโลยี จำกัด เดิมชื่อ บริษัท เอเชียน คอร์โรชั่น คอนโทรล เทคดิง จำกัด ได้จดทะเบียนเปลี่ยนแปลงชื่อเมื่อวันที่ 3 ตุลาคม 2555

บริษัทย่อย

ACCT จดทะเบียนจัดตั้งเมื่อวันที่ 28 มีนาคม 2531 ตั้งอยู่เลขที่ 602 หมู่ 2 ถนนสุขุมวิท ตำบลบางปูใหม่ อำเภอเมืองสมุทรปราการ จังหวัดสมุทรปราการ ดำเนินธุรกิจจำหน่ายสี รับเหมาทาสีงานโครงการ และออกแบบติดตั้งระบบป้องกันสนิมแบบ Cathodic Protection สำหรับท่อก๊าซใต้ดิน โครงสร้างเหล็กใต้น้ำ ฯลฯ โดยบริษัทถือหุ้นใน ACCT แบ่งเป็นหุ้นสามัญจำนวน 29,982 หุ้น และหุ้นบริมสิทธิ์จำนวน 510 หุ้น หรือคิดเป็นร้อยละ 76.23 ของทุนจดทะเบียนของ ACCT ซึ่งเท่ากับ 4,000,000 บาท มูลค่าที่ตราไว้หุ้นละ 100 บาท

บริษัทที่เกี่ยวข้องกัน

1) SUNCOAT จดทะเบียนจัดตั้งเมื่อวันที่ 10 ตุลาคม 2548 ตั้งอยู่เลขที่ 888/18 หมู่ที่ 19 ถนนบางพลี-ตำหรุ ตำบลบางพลีใหญ่ อำเภอบางพลี จังหวัดสมุทรปราการ ดำเนินธุรกิจจำหน่ายสีทนความร้อนสำหรับใช้ในอุตสาหกรรมยานยนต์ และชิ้นส่วนเครื่องใช้ไฟฟ้า โดยบริษัทถือหุ้นในสัดส่วนร้อยละ 10 ของทุนจดทะเบียนของ SUNCOAT ซึ่งเท่ากับ 3,000,000 บาท แบ่งเป็นหุ้นสามัญจำนวน 30,000 หุ้น มูลค่าที่ตราไว้หุ้นละ 100 บาท

2) SOLID จดทะเบียนจัดตั้งเมื่อวันที่ 23 สิงหาคม 2532 ตั้งอยู่เลขที่ 589/1 ถนนจันทน์ แขวงวัดพระยาไกร เขตบางคอแหลม จังหวัดกรุงเทพมหานคร ดำเนินธุรกิจรับเหมาก่อสร้าง มีทุนจดทะเบียนชำระแล้วเต็มมูลค่าเท่ากับ 6,000,000 บาท แบ่งเป็นหุ้นสามัญจำนวน 600 หุ้น มูลค่าที่ตราไว้หุ้นละ 10,000 บาท โดยมีกรรมการ กรรมการบริหาร และกรรมการผู้มีอำนาจลงนามบริษัท เป็นบุคคลที่เกี่ยวข้องกับนางอัจฉรา โมมินทร์ ถือหุ้นในสัดส่วนร้อยละ 57 ของทุนจดทะเบียน และมีอำนาจควบคุมใน SOLID

2. ลักษณะการประกอบธุรกิจ

บริษัทแบ่งกลุ่มผลิตภัณฑ์ออกเป็น 2 กลุ่ม คือ กลุ่มผลิตภัณฑ์สีอุตสาหกรรม กลุ่มผลิตภัณฑ์สีทาอาคาร โดยมีรายละเอียด ดังนี้

โครงสร้างรายได้ของบริษัท

ประเภทรายได้	ปี 2555 (สิ้นสุด 30 มิ.ย. 55)		ปี 2556 (สิ้นสุด 30 มิ.ย. 56)		ปี 2557 (สิ้นสุด 30 มิ.ย. 57)	
	ล้านบาท	ร้อยละ	ล้านบาท	ร้อยละ	ล้านบาท	ร้อยละ
1. รายได้จากการจำหน่ายในประเทศ						
1) กลุ่มผลิตภัณฑ์สีอุตสาหกรรม ^{1/}	261.27	66.83	259.78	68.62	269.68	67.08
2) กลุ่มผลิตภัณฑ์สีทาอาคาร	34.07	8.72	39.65	10.47	53.75	13.37
3) อื่นๆ (สีอื่นรวมทั้งรายได้จากการรับจ้างผลิตและงานบริการ)	86.82	22.21	76.24	20.14	70.11	17.44
รวมมูลค่าการจำหน่ายในประเทศ	382.16	97.75	375.67	99.24	393.55	97.89
2. รายได้จากการจำหน่ายในต่างประเทศ	5.93	1.52	0.56	0.15	5.92	1.47
รวมมูลค่าการจำหน่ายในต่างประเทศ	5.93	1.52	0.56	0.15	5.92	1.47
รวมรายได้จากการจำหน่าย	388.10	99.27	376.23	99.39	399.47	99.36
รายได้อื่นๆ ^{2/}	2.84	0.73	2.33	0.61	2.57	0.64
รายได้รวม	390.94	100.00	378.55	100.00	402.04	100.00

หมายเหตุ : ^{1/} = กลุ่มผลิตภัณฑ์สีอุตสาหกรรม ประกอบด้วย สีป้องกันสนิม, สีเคลือบไม้ และสีอุตสาหกรรม

^{2/} = รายได้อื่น ประกอบด้วย รายได้ค่าธรรมเนียมการจัดการ รายได้ค่าเช่า และดอกเบี้ยรับ

2.1 ลักษณะผลิตภัณฑ์

1. กลุ่มผลิตภัณฑ์สีอุตสาหกรรม

1.1. สีป้องกันสนิม (Protective Coating)

เป็นสีพิเศษทางด้านวิศวกรรมที่ใช้สำหรับทาโครงสร้างเหล็ก เพื่อป้องกันสนิม และทนทานต่อมลภาวะ (อาทิ แสงแดด ไอน้ำเค็ม เป็นต้น) และสารเคมี รวมทั้งคงสภาพความสวยงามในอุตสาหกรรมหนัก ให้มีอายุการใช้งานที่ยาวนาน ซึ่งโดยปกติหากจำแนกประเภทในเชิงวิศวกรรมแล้ว สีป้องกันสนิมจะประกอบด้วย สีรองพื้น สีชั้นกลาง และสีทับหน้า ซึ่งแต่ละชั้นจะทำหน้าที่ และให้คุณสมบัติที่แตกต่างกัน ดังนี้

สีรองพื้น : ใช้ป้องกันสนิมเหล็ก และให้การยึดเกาะที่ดีกับผิวเหล็ก อาทิ สี Inorganic Zinc Primer เป็นต้น

สีชั้นกลาง : ใช้เสริมความแข็งแรงให้กับระบบสี อาทิ สีอีพ็อกซี่ เป็นต้น

สีทับหน้า : ใช้ป้องกันพื้นผิวเหล็กจากสภาวะแวดล้อมภายนอก (แสงแดด ไอน้ำเค็ม สารเคมี) อาทิ สีโพลียูเรเทน เป็นต้น

1.2. สีเคลือบไม้ (Timber Coating)

เป็นสีที่ใช้สำหรับเคลือบผิวไม้ให้เกิดความสวยงาม และคงทนต่อสภาพการใช้งานจริง ซึ่งโดยทั่วไปมักใช้เคลือบหลายชั้น เพื่อให้ได้คุณสมบัติที่ต้องการ อาทิ ความเรียบเนียน เป็นเงา ทนทานต่อสารเคมีที่มีในผลิตภัณฑ์ทำความสะอาดเฟอร์นิเจอร์ไม้ เป็นต้น

1.3. สีอุตสาหกรรม (Industrial Coating)

เป็นสีที่ใช้เป็นส่วนประกอบหนึ่งในการผลิตสินค้าอุตสาหกรรมของโรงงานอุตสาหกรรมต่างๆ ซึ่งประเภทของสีอุตสาหกรรมจะมีความหลากหลายและแตกต่างออกไปตามความต้องการของอุตสาหกรรมนั้นๆ



2. กลุ่มผลิตภัณฑ์สีทาอาคาร

2.1. สีทาอาคาร (Decorative Paints)

เป็นสีที่ใช้สำหรับทาอาคาร บ้าน โรงแรม และสำนักงานทั่วไป เพื่อให้เกิดความสวยงามและทนทานจากสภาพการณ์ต่างๆ ซึ่งโดยทั่วไปสีทาอาคารจะประกอบไปด้วยสีรองพื้นและสีทับหน้า โดยสีบางชนิดจะมีคุณสมบัติยืดหยุ่นต่อพื้นผิว ป้องกันน้ำรั่วซึม ทนเชื้อราทั้งภายนอกและภายใน และสามารถเช็ด/ล้างสิ่งสกปรกได้ง่าย นอกจากนี้สีทาอาคารบางชนิดยังสามารถสะท้อนความร้อนเพื่อประหยัดพลังงาน และเป็นสีที่ไร้กลิ่นที่ใช้ทาภายในโดยไม่สร้างอาการแพ้ให้แก่ผู้อยู่อาศัยด้วย



ปัจจุบันบริษัทได้ดำเนินการจดทะเบียนลิขสิทธิ์ชื่อทางการค้าไว้จำนวนหนึ่ง ซึ่งได้กระทำอย่างต่อเนื่อง เพื่อป้องกันการเลียนแบบจากคู่แข่ง

สัญญาสำคัญที่เกี่ยวข้องในการดำเนินธุรกิจ

1) สัญญาระหว่างบริษัทกับ PPG

สัญญาสั่งผลิตสีป้องกันสนิม (Special Manufacturing Agreement) และสัญญาให้เป็นผู้แทนจำหน่ายสีป้องกันสนิมในประเทศไทย (Distributor Agreement)

สัญญาสั่งผลิตและจำหน่ายสินค้าให้กับ PPG

วันที่ทำสัญญา	: วันที่ 24 พฤศจิกายน 2553
คู่สัญญา	: PPG Coating (Thailand) Co., Ltd. ("PPG") กับ บริษัท ไดเมท (สยาม) จำกัด (มหาชน) ("บริษัท")
ระยะเวลาผูกพัน	: 3 ปี นับจากวันที่ลงนามสัญญา (ตั้งแต่วันที่ 1 มกราคม 2557 ถึงวันที่ 31 ธันวาคม 2559)

สัญญาให้เป็นผู้แทนจำหน่ายสินค้าให้กับ PPG

วันที่ทำสัญญา	: วันที่ 24 พฤศจิกายน 2553
คู่สัญญา	: PPG Coating (Thailand) Co., Ltd. ("PPG") กับ บริษัท ไดเมท (สยาม) จำกัด (มหาชน) ("บริษัท")
ระยะเวลาผูกพัน	: 3 ปี นับจากวันที่ลงนามสัญญา (ตั้งแต่วันที่ 1 มกราคม 2557 ถึงวันที่ 31 ธันวาคม 2559)

2) สัญญาระหว่างบริษัทกับ VALSPAR^{/1} (สัญญาการรับการสนับสนุนด้านเทคโนโลยีด้านการผลิต)

วันที่ทำสัญญา ^{/2}	: 14 ตุลาคม 2545
คู่สัญญา	: Valspar Paint (Australia) Pty Ltd. ("VALSPAR") กับ บริษัท ไดเมท (สยาม) จำกัด (มหาชน) ("บริษัท")
ระยะเวลาผูกพัน	: 3 ปี (ตั้งแต่วันที่ 1 กรกฎาคม 2556 ถึงวันที่ 30 มิถุนายน 2559) ภายใน 3 เดือนก่อนครบกำหนดอายุสัญญา คู่สัญญาฝ่ายใดฝ่ายหนึ่งสามารถส่งหนังสือแจ้งความประสงค์ขอต่ออายุสัญญาออกไป ซึ่งจะสามารถต่ออายุสัญญาได้อีกคราวละ 3 ปี
ค่าลิขสิทธิ์ (Royalty Fee)	: คิดเป็นร้อยละของยอดขายสินค้าสุทธิหรือขั้นต่ำ ขึ้นอยู่กับส่วนไหนจะมากกว่า ตามประเภทสินค้า โดยชำระเป็นรายไตรมาส

หมายเหตุ : /1 = Valspar Paint (Australia) Pty Ltd. ("VALSPAR") เป็นบริษัทผู้ผลิตและจำหน่ายสี มีสำนักงานใหญ่ตั้งอยู่ที่ประเทศสหรัฐอเมริกา ได้ซื้อกิจการทั้งหมดของ Wattyl Australia Pty Ltd. ("Wattyl") เมื่อปี 2554

/2 = วันที่ทำสัญญา (14 ตุลาคม 2545) เนื่องจากเป็นสัญญาที่ทำไว้เดิมกับ Wattyl และเป็นสัญญาต่อเนื่องหลังจาก VALSPAR ซื้อกิจการจาก Wattyl และยังคงให้ลิขสิทธิ์ (Licence) แก่บริษัท

2.2 การตลาดและภาวะการแข่งขัน

2.2.1 ภาวะอุตสาหกรรมและการแข่งขัน

1) ภาวะอุตสาหกรรม

“สี” จัดว่าเป็นผลิตภัณฑ์เคมีภัณฑ์ขั้นปลาย ซึ่งมีการนำไปใช้ในกลุ่มอุตสาหกรรมต่างๆ ดังนั้น การวิเคราะห์อุตสาหกรรมและการเติบโตของอุตสาหกรรมสีนั้น ขึ้นอยู่กับอุตสาหกรรมอื่นๆ ที่ใช้สีเป็นส่วนประกอบ อาทิ อุตสาหกรรมยานยนต์ อุตสาหกรรมก่อสร้าง อุตสาหกรรมบรรจุภัณฑ์ อุตสาหกรรมเครื่องใช้ไฟฟ้า และอุตสาหกรรมสิ่งพิมพ์ เป็นต้น ซึ่งอุตสาหกรรมสีสามารถแบ่งออกตามลักษณะการใช้งานได้ 2 กลุ่มใหญ่ๆ คือ

- สีอุตสาหกรรม (Industrial Paint) อาทิ สีป้องกันสนิมสำหรับชิ้นส่วนรถยนต์ สีป้องกันสนิมคุณภาพสูง สีทาเรือ สีสำหรับงานสิ่งพิมพ์ และสีเคลือบไม้ เป็นต้น
- สีทาอาคาร (Decorative Paint) เป็นสีที่ใช้ในภาคอสังหาริมทรัพย์ และภาคครัวเรือน อาทิ สีน้ำ พลาสติก สีน้ำมันหรือสีเคลือบเงา เป็นต้น

ปัจจุบันต้นทุนการผลิต วัตถุดิบ ค่าขนส่ง และค่าแรงที่ปรับตัวสูงขึ้น ส่งผลกระทบต่อการผลิตไม้และเครื่องเรือน และสภาวะเศรษฐกิจชะลอตัวของตลาดส่งออกหลักของไทย ก็ยังคงส่งผลกระทบต่อการส่งออกสินค้าไม้และเครื่องเรือน การผลิตไม้และเครื่องเรือน ไตรมาส 1 ปี 2556 มีปริมาณ 1.97 ล้านชิ้น เมื่อเทียบกับไตรมาสก่อนหน้า และเทียบกับช่วงเดียวกันของปีก่อนหน้า ลดลงร้อยละ 7.51 และ 10.05 ตามลำดับ เนื่องจากต้นทุนการผลิต เช่น วัตถุดิบ ค่าขนส่ง และโดยเฉพาะค่าแรงที่ปรับตัวสูงขึ้นส่งผลกระทบเป็นอย่างมากต่อการผลิต และความสามารถการแข่งขันด้านราคา

2) ภาวะการแข่งขัน

ภาวะการแข่งขันของตลาดสีในประเทศไทย สามารถวิเคราะห์จากภาวะอุตสาหกรรมต่างๆ ที่เกี่ยวเนื่องกับผลิตภัณฑ์สี โดยเบื้องต้นสามารถแบ่งได้ดังนี้

ตลาดสีอุตสาหกรรม :

การเจริญเติบโตของสีประเภทนี้ขึ้นกับการลงทุนในภาคอุตสาหกรรม ไม่ว่าจะเป็นการก่อสร้างโรงงานผลิตไฟฟ้า เอกชน (IPP) และโรงงานผลิตไฟฟ้าเอกชนรายย่อย (SPP) โรงงานปิโตรเคมี และโรงงานสาธารณูปโภคขั้นพื้นฐานต่างๆ กอปรกับการสนับสนุนจากภาครัฐบาลในส่วนของงบประมาณการใช้จ่ายของภาครัฐบาล เพื่อการลงทุนในระบบสาธารณูปโภคต่างๆ

สำหรับการผลิตไฟฟ้าเอกชน การจัดทำแผนพัฒนากำลังผลิตไฟฟ้าของประเทศไทย โดยค่าพยากรณ์ความต้องการพลังไฟฟ้าสูงสุดสุทธิ เมื่อสิ้นปี 2573 จะมีค่าประมาณ 52,256 เมกะวัตต์ เพิ่มขึ้นจากปี 2554 เฉลี่ยปีละ 1,483 เมกะวัตต์ หรือเพิ่มขึ้นเฉลี่ยร้อยละ 4.16 ต่อปี ในส่วนของพลังงานไฟฟ้าเมื่อสิ้นปี 2573 มีค่าประมาณ 346,767 ล้านหน่วย เพิ่มขึ้นจากปี 2554 เฉลี่ยปีละ 9,793 ล้านหน่วย หรือเพิ่มขึ้นเฉลี่ยร้อยละ 4.13 ต่อปี (ที่มา : สำนักงานนโยบายและพลังงาน กระทรวงพลังงาน)

แนวโน้มการขยายตัวของอุตสาหกรรมปิโตรเคมีไทยทั้งปี 2555 คาดว่าอัตราการขยายตัวจะค่อนข้างทรงตัวเมื่อเทียบกับปี 2554 ทั้งนี้ปัจจัยสำคัญน่าจะมาจากภาวะเศรษฐกิจในประเทศ และต่างประเทศที่เป็นตลาดส่งออกหลักของไทย ได้แก่ ประเทศจีน และประเทศญี่ปุ่น มีอัตราการขยายตัวที่ทรงตัว จึงส่งผลให้การส่งออกและนำเข้าของผลิตภัณฑ์ปิโตรเคมีไทยมีอัตราการขยายตัวที่ต่ำตามไปด้วย อย่างไรก็ตามภาคอุตสาหกรรมปิโตรเคมีของไทยมีแผนสร้างโรงงานผลิตพอลิเมทิลเมทาคริเลต (PMMA) คาดว่าจะเปิดดำเนินการในปี 2558 รวมถึงมีแผนสร้างแครกเกอร์ระดับโลกอีก 2 หน่วย ในทวีปเอเชียใช้เนฟทาและก๊าซเป็นวัตถุดิบตั้งต้น รวมถึงมีแผนสร้างโรงงานผลิตภัณฑ์ต่อเนื่องขั้นปลายขณะนี้อยู่ระหว่างการเจรจากับบริษัทที่จะเข้า

มาร่วมธุรกิจ คาดว่าจะเปิดดำเนินการในอีก 2-3 ปีข้างหน้า นอกจากนี้ในเดือนพฤษภาคม 2555 โรงงานผลิต PET ที่จังหวัด ลพบุรี ได้กลับมาดำเนินการอีกครั้งหลังจากต้องปิดยาวเนื่องจากเหตุอุทกภัยตั้งแต่ปลายเดือนกันยายน 2554 (ที่มา : สำนักงานเศรษฐกิจการเกษตร)

อุตสาหกรรมไม้และเครื่องเรือน :

การผลิตและจำหน่ายไม้และเครื่องเรือน ไตรมาส 2 ปี 2556 มีแนวโน้มทรงตัวจากผลกระทบของต้นทุนการผลิตที่ปรับตัวสูงขึ้น โดยเฉพาะค่าแรง อย่างไรก็ตาม ภาคเอกชนมีแนวโน้มลงทุนเพื่อปรับปรุงการผลิตให้มีประสิทธิภาพสูงขึ้น เพื่อทดแทนผลกระทบจากค่าแรง และจากการขาดแคลนแรงงาน อีกทั้งการขยายตัวของธุรกิจอสังหาริมทรัพย์ในประเทศ โดยเฉพาะตามแนวรถไฟฟ้า จะทำให้ความต้องการเครื่องเรือนทำด้วยไม้เพิ่มขึ้นด้วยเช่นกัน

การส่งออกผลิตภัณฑ์ไม้และเครื่องเรือน ไตรมาส 2 ปี 2556 มีแนวโน้มทรงตัว เนื่องจากเศรษฐกิจของตลาดส่งออกหลักของไทย ได้แก่ สหรัฐอเมริกา และสหราชอาณาจักร ยังมีความเปราะบาง และจากการแข็งค่าของเงินบาท ซึ่งทำให้สินค้าส่งออกของไทยมีราคาสูงขึ้น และน่าจะเห็นผลกระทบที่ชัดเจนยิ่งขึ้นในไตรมาสนี้ อย่างไรก็ตาม ปัจจัยบวก คือ การส่งออกไปยังญี่ปุ่น ซึ่งเป็นอีกหนึ่งตลาดหลัก เริ่มดีขึ้น จากสถานะเศรษฐกิจที่มีเสถียรภาพมากขึ้น รวมทั้งความต้องการของสินค้าในตลาดรองแถบเอเชียที่มีประสิทธิภาพ เช่น ประเทศสมาชิกอาเซียน และประเทศแถบเอเชียใต้ รวมทั้งประเทศแถบตะวันออกกลาง และตลาดประเทศเกิดใหม่ที่มีศักยภาพ เช่น แอฟริกาใต้ สำหรับการนำเข้าไม้และเครื่องเรือน ไตรมาส 2 ปี 2556 มีแนวโน้มเพิ่มขึ้นจากการนำเข้าวัตถุดิบที่ใช้ในการผลิตเครื่องเรือนเป็นสำคัญ (ที่มา : สำนักงานเศรษฐกิจอุตสาหกรรม กระทรวงอุตสาหกรรม)

ตลาดสีทาอาคาร :

ธุรกิจสีทาอาคารเป็นธุรกิจที่ขยายตัวตามการเติบโตของธุรกิจอสังหาริมทรัพย์ และธุรกิจก่อสร้างเป็นสำคัญไม่ว่าจะเป็นบ้านจัดสรร คอนโดมิเนียม อาคารสำนักงาน และโรงงานอุตสาหกรรม รวมทั้งงานก่อสร้างและงานซ่อมแซม



อุตสาหกรรมก่อสร้างในปีมังกรที่ผ่านมามีถือเป็นปีที่เติบโตสูงชันอย่างมาก ซึ่งแบ่งเป็นมูลค่าก่อสร้างภาคเอกชนและภาครัฐ เท่ากับ 431,307 ล้านบาท และ 496,633 ล้านบาท รวมทั้งสิ้น 927,940 ล้านบาท (เพิ่มขึ้นร้อยละ 12.8 จากเดิมปี 2554 ขยายตัวร้อยละ 1.6) ด้วยผลจากการซ่อมแซมสิ่งปลูกสร้างที่เสียหายจากเหตุการณ์มหาอุทกภัยเมื่อปลายปี 2554 กอปรกับการก่อสร้างของภาคเอกชนปรับตัวสูงขึ้น โดยเฉพาะอสังหาริมทรัพย์ทั้งในกรุงเทพมหานครและต่างจังหวัด เช่น คอนโดมิเนียม และภูเก็ต เป็นต้น ซึ่งอยู่ในบริเวณที่เป็นพื้นที่เศรษฐกิจ และตลอดแนวเส้นทางคมนาคมที่ทั้งได้รับการ

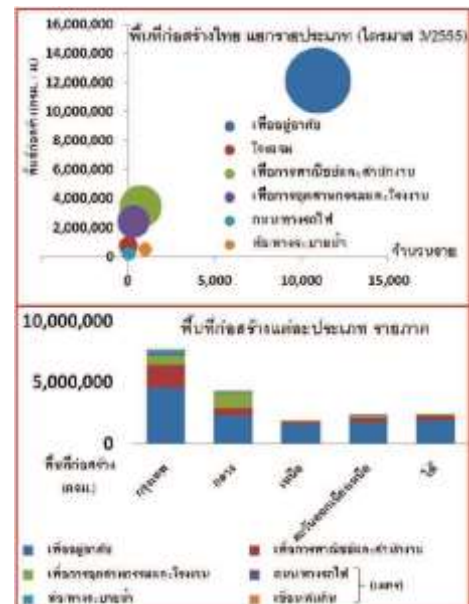
พัฒนาแล้วและอยู่ในแผนก่อสร้างตามแผนนโยบายภาครัฐ เพื่อรองรับความต้องการอยู่อาศัยที่เพิ่มขึ้นของประชาชนในท้องถิ่น นอกจากนี้ โครงการก่อสร้างประเภทพาณิชยกรรม โรงแรม และอุตสาหกรรม ยังมีทิศทางปรับตัวเพิ่มขึ้น เพื่อรองรับการลงทุนและการท่องเที่ยวที่ขยายตัว อย่างไรก็ตาม การกระตุ้นการลงทุนผ่านโครงการภาครัฐ ก็มีสนับสนุนให้อุตสาหกรรมก่อสร้างเติบโต

ด้วยผลกระทบจากเหตุการณ์น้ำท่วมครั้งใหญ่ บวกกับโครงสร้างพื้นฐานของประเทศยังไม่สามารถรองรับความต้องการได้ทั่วถึง ปีนี้ภาครัฐจึงจะเน้นลงทุนโครงการขนาดใหญ่ ภายใต้กฎหมายพิเศษ 2 กลุ่ม คือ (1) แผนบริหารจัดการ

ทรัพยากรน้ำ ตามพรก.ให้อำนาจกระทรวงการคลังกู้เงินเพื่อการวางระบบบริหารจัดการน้ำและสร้างอนาคตประเทศ พ.ศ.2555 ด้วยกรอบวงเงิน 350,000 ล้านบาท ซึ่งปัจจุบันอยู่ในขั้นตอนที่กลุ่มบริษัทที่ได้รับคัดเลือกเตรียมเสนอร่างขอบเขตของงาน (Term of Reference: TOR) โดยคาดว่าจะเริ่มเห็นความก้าวหน้าโครงการก่อสร้าง ช่วงครึ่งหลังของปีนี้และ (2) แผนลงทุนพัฒนาโครงสร้างพื้นฐานระยะยาว 7 ปี (ช่วง 2556-2563) ด้วยกรอบวงเงินลงทุน 2,270,000 ล้านบาท ซึ่งปัจจุบันอยู่ในขั้นตอนที่ภาครัฐกำลังจะออก พรบ.ให้อำนาจกระทรวงการคลังกู้เงินเพื่อลงทุนโครงสร้างพื้นฐานด้านการขนส่งของประเทศ ฉะนั้น การลงทุนที่จะเริ่มก่อสร้างจริงภายในปีนี้จากแผนการลงทุนในส่วนนี้อาจยังมีน้อย ทั้งนี้ แผนการลงทุนดังกล่าวเน้นการพัฒนาและปรับปรุงโครงข่ายคมนาคมและโลจิสติกส์ ภายใต้ 3 ยุทธศาสตร์ในการพัฒนา คือ (1) การเชื่อมต่อการเดินทางและการขนส่งกับภูมิภาค โดยการเพิ่มประสิทธิภาพการให้บริการของประตูการขนส่งที่มีศักยภาพ และการปรับปรุงโครงข่ายเชื่อมโยงรองรับการเข้าสู่ประชาคมเศรษฐกิจอาเซียน (Connectivity) (2) การมุ่งสู่การขนส่งที่ยั่งยืน (Sustainability) และ (3) การยกระดับความคล่องตัว (Mobility) ในการเดินทางและการขนส่งไปสู่ศูนย์กลางของภูมิภาค (Hub) ทั่วประเทศ ทั้งนี้ ในจำนวนนั้น ส่วนใหญ่เป็นงบประมาณการพัฒนาโครงสร้างพื้นฐานด้านคมนาคมขนส่ง ที่มีกรอบวงเงินสูงถึง 2,000,000 ล้านบาท โดยจากข้อมูลของกระทรวงคมนาคม ณ วันที่ 12 กุมภาพันธ์ 2556 ที่ผ่านมา เห็นได้ว่าแผนพัฒนาโครงสร้างพื้นฐานด้านคมนาคม ประกอบด้วยการพัฒนาระบบราง คิดเป็นสัดส่วนสูงถึงร้อยละ 80 หรือวงเงิน 1,600,000 ล้านบาท เนื่องจากเป็นโครงการที่มีความจำเป็นต้องเร่งพัฒนา บนเป้าหมายเพื่อช่วยลดต้นทุนการขนส่งวัตถุดิบและสินค้าภายในประเทศ และเพื่อรองรับอุปสงค์ที่จะเพิ่มขึ้น ภายหลังเปิดเสรีการค้าและการลงทุนอาเซียนในปี 2558 สำหรับโครงการส่วนที่เหลือเป็นการพัฒนาระบบการคมนาคมขนส่งทางถนนและทางน้ำ คิดเป็นประมาณร้อยละ 12 (200,000 ล้านบาท) และร้อยละ 2 (30,000 ล้านบาท) ตามลำดับ ส่วนที่เหลือเป็นค่าลงทุนในส่วนของการดูแลรักษาและเงินสำรองจ่าย ซึ่งภายใต้แผนการลงทุนโครงสร้างพื้นฐานคมนาคมนี้ คาดว่าจะมีบางโครงการเริ่มเปิดประมูล ในช่วงครึ่งหลังของปี 2556 ยกตัวอย่างเช่น รถไฟฟ้าสายสีส้ม ช่วงศูนย์วัฒนธรรม-มีนบุรี (วงเงิน 80,000 ล้านบาท) รถไฟความเร็วสูง ช่วงกรุงเทพมหานคร - เชียงใหม่ (วงเงิน 380,000 ล้านบาท) โดยระยะแรกคาดว่าจะเริ่มก่อสร้าง ช่วงกรุงเทพมหานคร - อ.ภาชี จ.อยุธยา ก่อน เพื่อทดสอบระบบราง

นอกจากการขยายตัวของโครงการก่อสร้างภาครัฐ ทางด้านภาคเอกชนก็มีทิศทางเติบโตมากขึ้นเช่นกัน ซึ่งพิจารณาจากพื้นที่อนุญาตก่อสร้างที่ผ่านมาปรับตัวเพิ่มขึ้นสูง โดยเฉพาะภาคอสังหาริมทรัพย์ที่กำลังขยายตัวสูงขึ้น ซึ่งได้รับปัจจัยบวกจากภาวะเศรษฐกิจที่เริ่มปรับตัวดีขึ้น ประกอบกับผลที่เกิดขึ้นจากการพัฒนาโครงสร้างพื้นฐานของภาครัฐ ส่งผลให้เกิดการพัฒนาเมืองและความเจริญในพื้นที่ ทำให้ประชาชนเข้าไปตั้งถิ่นฐานทั้งเพื่อเป็นที่อยู่อาศัยและประกอบอาชีพมากขึ้น เมื่อมีความสะดวกในการเดินทางและความพร้อมของระบบสาธารณูปโภคพื้นฐานที่จำเป็นเพิ่มขึ้น ก็ส่งผลให้ภาคเอกชนเข้าไปลงทุนมากขึ้น ไม่ว่าจะเป็นโครงการหมู่บ้านจัดสรร คอนโดมิเนียม และโรงงานอุตสาหกรรม เพื่อตอบสนองความต้องการที่ขยายตัว โดยช่วงครึ่งปีแรกนี้ คาดว่าการเติบโตของการก่อสร้างในกลุ่มอสังหาริมทรัพย์ที่มีแนวโน้มเพิ่มขึ้นสูงนั้น จะเป็นแรงผลักดันสำคัญที่ทำให้การก่อสร้างไทยโดยรวมขยายตัวขึ้น ในช่วงที่โครงการก่อสร้างขนาดใหญ่ของภาครัฐยังอยู่ระหว่างเตรียมแผนดำเนินงาน

อย่างไรก็ดี อาจกล่าวได้ว่า การก่อสร้างกลุ่มอสังหาริมทรัพย์ของภาคเอกชนที่ปรับตัวเพิ่มขึ้นปัจจุบันได้รับานิสงส์จากโครงการก่อสร้างภาครัฐที่เข้าไปลงทุนแล้ว ซึ่งให้เห็นว่า โครงการก่อสร้างภาครัฐ มีบทบาทสำคัญที่ก่อให้เกิดการพัฒนาเมือง ทั้งทางตรงและทางอ้อม และนำมาซึ่งการเติบโตของอุตสาหกรรมก่อสร้างโดยรวมของไทย ช่วงครึ่งหลังของปีนี้ คาดว่าผลจากความก้าวหน้าของโครงการก่อสร้างภาครัฐสำหรับแผนบริหารจัดการทรัพยากรน้ำ บวกกับโครงการก่อสร้างโครงสร้าง



พื้นฐานที่ดำเนินงานต่อเนื่องจากปีก่อน อาทิ รถไฟฟ้าสายสีม่วง (ช่วงบางใหญ่ - บางซื่อ) และสายสีน้ำเงิน (ช่วงหัวลำโพง - บางแค และบางซื่อ - ท่าพระ) จะเป็นแรงผลักดันสำคัญที่ทำให้ภาพรวมอุตสาหกรรมก่อสร้างไทยในปีนี้ ขยายตัวอย่างต่อเนื่อง แม้จะมีปัจจัยลบที่ต้องเผชิญ แต่ด้วยแรงผลักดันจากโครงการก่อสร้างจากทั้งภาครัฐและเอกชน ศูนย์วิจัยกสิกรไทย คาดว่า ในปี 2556 มูลค่าการก่อสร้างของไทย จะเติบโตเพิ่มขึ้น รวบรวมอยู่ 10.5 - 12.9 คิดเป็นมูลค่า 1,025,000 – 1,047,500 ล้านบาท (จากเดิมปีที่ผ่านมามีมูลค่ารวมอยู่ 12.8) ซึ่งแบ่งออกเป็นโครงการก่อสร้างของภาครัฐและเอกชนในสัดส่วน 45:55

สรุปโครงการพาณิชย์กรรมของภาคเอกชนที่น่าจะเริ่มก่อสร้างในปี 2555-2557 (ล้านบาท)

โครงการเอกชน	จังหวัด	มูลค่าการลงทุน
1 อรุณกิจค้าปลีกและโมเดิร์นเทรด	อุดรธานี สุราษฎร์ธานี เชียงใหม่ ตรัง นครสวรรค์ อุบลราชธานี หาดใหญ่-สงขลา มหานคร-สมุทรสาคร บุรีรัมย์	78,000-80,000
2 โรงแรมและบูติกโฮเต็ล	สมุทรสาคร นครราชสีมา หัวหิน-ประจวบคีรีขันธ์ สุพรรณบุรี เชียงใหม่ เชียงราย แม่ฮ่องสอน เลย	700-1,200
3 อรุณกิจคอมโมเนี่ยม	ชลบุรี หัวหิน-ประจวบคีรีขันธ์ เชียงใหม่ ขอนแก่น เขาใหญ่-นครราชสีมา หาดใหญ่-สงขลา สุราษฎร์ธานี ภูเก็ต นครปฐม สุราษฎร์ธานี	18,480-20,880
รวม		97,180-102,080

ที่มา: Various Sources รวบรวมโดยศูนย์วิจัยกสิกรไทย

ตารางแสดงบริษัทคู่แข่งในตลาดอุตสาหกรรม และสีทาอาคาร

ผู้ผลิต/จำหน่าย	กลุ่มผลิตภัณฑ์
1. บริษัท แอ็กโซ โนเบล เค็ดติ้ง จำกัด	สีอุตสาหกรรม
2. บริษัท ทีโอเอ ชูโกกุ จำกัด	สีอุตสาหกรรม
3. บริษัท ใจตัน จำกัด	สีอุตสาหกรรม
4. บริษัท ไทย ดีเอนที เพนท์ จำกัด	สีอุตสาหกรรม
5. บริษัท เบเยอร์ จำกัด	สีอุตสาหกรรม
6. บริษัท ทีโอเอเพ้นท์ (ประเทศไทย) จำกัด	สีอุตสาหกรรม / สีทาอาคาร
7. บริษัท นิปปอนเพ้นท์ (ประเทศไทย) จำกัด	สีทาอาคาร
8. บริษัท อักโซ โนเบล เพ้นท์ (ประเทศไทย) จำกัด	สีทาอาคาร

2.2.2 การตลาด

กลยุทธ์การแข่งขัน

1.) กลยุทธ์ด้านสินค้าหรือผลิตภัณฑ์ (Product)

บริษัทให้ความสำคัญกับการพัฒนาคุณภาพผลิตภัณฑ์อย่างต่อเนื่อง ก่อปรกับการให้ความสำคัญกับการพัฒนาผลิตภัณฑ์ให้มีความหลากหลายด้วยการใช้เทคโนโลยีการผลิตที่ทันสมัย ควบคู่ไปกับความชำนาญของบุคลากรบริษัทที่

มีอยู่ นอกจากนี้ บริษัทยังเน้นการให้คำแนะนำและ/หรือบริการหลังการขายแก่ลูกค้า ซึ่งถือเป็นนโยบายที่ผู้บริหารบริษัทให้ความสำคัญเป็นอย่างยิ่ง

2.) กลยุทธ์ด้านราคา (Price)

บริษัทเน้นการกำหนดราคาในระดับที่ใกล้เคียงหรือสูงกว่าคู่แข่งชั้นเล็กน้อย ตามประเภทและคุณภาพของสินค้า ซึ่งการกำหนดราคาสินค้าของบริษัทที่สูงกว่าคู่แข่งเป็นผลมาจากสินค้าของบริษัทเป็นสินค้าที่ได้มาตรฐานและมีคุณภาพสูง กอปรกับความสามารถในการผลิตสินค้าที่สอดคล้องกับความต้องการที่หลากหลายของลูกค้า

3.) กลยุทธ์ด้านการจำหน่าย และช่องทางการจัดจำหน่าย (Place)

บริษัทเน้นการจำหน่ายผลิตภัณฑ์ โดยใช้กลยุทธ์ทางการตลาดในเชิงรุกจากทีมขายผ่าน 4 ช่องทาง ได้แก่ การจำหน่ายโดยวิธีขายตรง โดยให้พนักงานขายแต่ละคนทำหน้าที่ในการนำเสนอสินค้าให้กับลูกค้าโดยตรง, การจำหน่ายผ่านตัวแทนจำหน่าย โดยบริษัทมุ่งเน้นการจำหน่ายให้ครอบคลุมทั่วทุกภูมิภาคในประเทศ อาทิ ภาคกลาง, ภาคเหนือ, ภาคอีสาน, ภาคตะวันออก และภาคใต้ เป็นต้น ซึ่งปัจจุบันบริษัทมีตัวแทนจำหน่ายกว่า 20 รายทั่วประเทศ, การจำหน่ายผ่านร้านค้าปลีกขนาดใหญ่ (Modern Trade) ปัจจุบันบริษัทมีการจำหน่ายผ่าน Home Pro จำนวน 10 สาขา Global House จำนวน 4 สาขา และ Mega Home จำนวน 2 สาขา และการเข้าร่วมประมูลงานจากผู้รับเหมา โดยบริษัทเข้าร่วมประมูลงานจากผู้รับเหมาที่ได้รับงานจากผู้ว่าจ้าง ซึ่งบริษัทเป็นหนึ่งในบริษัทที่อยู่ใน Vendor List ของผู้รับเหมามาเป็นระยะเวลากว่า 25 ปี

4.) กลยุทธ์ด้านการส่งเสริมการขาย (Promotion)

บริษัทให้ความสำคัญกับการโฆษณาประชาสัมพันธ์สินค้าของบริษัทให้เข้าถึงกลุ่มลูกค้าเป้าหมายโดยตรงควบคู่ไปกับการให้ความสำคัญกับการให้บริการหลังการขาย รวมถึงการจัดส่งสินค้าให้กับลูกค้าอย่างรวดเร็วตามความต้องการ และการพยายามเก็บสต็อกสินค้า เพื่อให้ลูกค้าที่มีสายงานการผลิตอย่างต่อเนื่องมั่นใจได้ว่าจะมีสินค้าใช้จนเสร็จงาน นอกจากนี้บริษัทยังให้บริการอบรมเพื่อเพิ่มพูนความรู้ความเข้าใจเกี่ยวกับการใช้สีให้กับบุคลากรของลูกค้า เพื่อให้เกิดความรู้ทางด้านการใช้สีอย่างแท้จริง รวมถึงฝึกทักษะการใช้สีที่ถูกต้อง เพื่อเพิ่มความรู้และถือเป็นการสร้างความสัมพันธ์และการมีส่วนร่วมระหว่างลูกค้าและบริษัท

2.2.3 กลุ่มลูกค้าเป้าหมาย

กลุ่มลูกค้าเป้าหมายหลักของบริษัทได้แก่กลุ่มผู้ประกอบการในอุตสาหกรรมที่เกี่ยวข้องกับพลังงานและการก่อสร้างงานโครงเหล็กต่างๆ อาทิ โรงงานอุตสาหกรรมปิโตรเคมี โรงกลั่นน้ำมัน โรงผลิตไฟฟ้า แท่นขุดเจาะน้ำมันและก๊าซในอ่าวไทย โดยลูกค้ากลุ่มเป้าหมายรองลงมาได้แก่ กลุ่มผู้ประกอบการที่ดำเนินธุรกิจอสังหาริมทรัพย์ ธุรกิจส่งออกเฟอร์นิเจอร์ โดยบริษัทไม่มีการพึ่งพิงการจำหน่ายสินค้ากับลูกค้ารายใดรายหนึ่งเกินกว่าร้อยละ 30 ของยอดจำหน่ายรวม

2.3 การจัดหาผลิตภัณฑ์

ปัจจุบันบริษัทมีกำลังการผลิตรวมทั้งสิ้นประมาณ 5,250,000 ลิตร/ปี โดยบริษัทมีอัตราการใช้กำลังการผลิต (Utilization Rate) ประมาณร้อยละ 65 ของกำลังการผลิตรวมทั้งสิ้นขึ้นอยู่กับความยากง่ายและรายละเอียดการผลิตในแต่ละช่วงเวลาที่เกิดจากความต้องการสั่งซื้อของลูกค้า ทั้งนี้ บริษัทไม่ได้มีการพึ่งพิงการจัดซื้อวัตถุดิบจากผู้จัดจำหน่ายวัตถุดิบรายใดรายหนึ่งเกินกว่าร้อยละ 30 ของมูลค่าการจัดซื้อทั้งหมดของบริษัท

วัตถุดิบหลักที่ใช้ในการผลิตสินค้ามี 4 ประเภท คือ

1. สารเรซิน (Resin) : เป็นสารเคมีที่เป็นตัวกำหนดคุณลักษณะของสี อาทิ ความแข็ง ความทนทานต่อน้ำ และสภาพภูมิอากาศ เป็นต้น
2. ตัวให้สี (Pigment) : เป็นสารเคมีที่ทำให้เกิดสีขึ้นตามความต้องการและตามสูตรที่กำหนดโดยตัวให้สี หรือ Pigment มีทั้งแบบที่เป็นผงและของเหลว
3. ตัวทำละลาย (Solvent) : มีคุณสมบัติช่วยละลายส่วนผสมของวัตถุดิบให้เข้าเป็นเนื้อเดียวกัน และลดความหนืดเพื่อให้สามารถใช้งานได้ง่าย
4. ตัวเติมคุณสมบัติ (Additive) : เป็นสารเคมีที่ใช้เพื่อเพิ่มเติมคุณสมบัติพิเศษบางประการของสีแต่ละชนิด อาทิ ลดการเป็นฟอง ป้องกันรังสีอัลตราไวโอเลต ป้องกันเชื้อรา เป็นต้น

ทั้งนี้ การผลิตสีแต่ละชนิดจะมีขั้นตอนการผลิตที่คล้ายคลึงกัน แต่ส่วนผสม สูตรการผลิต และการตรวจสอบคุณภาพจะมีความแตกต่างกันในรายละเอียดตามคุณสมบัติของสีแต่ละประเภท

2.4 งานที่ยังไม่ได้ส่งมอบ

- ไม่มี -

3. ปัจจัยความเสี่ยง

3.1 ความเสี่ยงในการประกอบธุรกิจ

3.1.1 ความเสี่ยงจากผู้เข้ามาทำธุรกิจสายใหม่และการเปิดเสรีทางการค้า

บริษัทอาจได้รับความเสี่ยงจากการเข้ามาของผู้ผลิตรายใหม่ ทั้งประเภทที่เป็นบริษัทในเครือของผู้ผลิตจากต่างประเทศ บริษัทผู้ผลิตของไทย และบริษัทผู้ผลิตของไทยที่ได้รับการสนับสนุนด้านเทคโนโลยีการผลิตจากต่างประเทศ รวมถึงอาจได้รับความเสี่ยงจากการดำเนินนโยบายเปิดเสรีทางการค้าของภาครัฐบาล ที่อาจส่งผลให้มีการนำเข้าผลิตภัณฑ์สำเร็จรูปจากต่างประเทศ ซึ่งผลจากการเข้ามาดำเนินธุรกิจของผู้ผลิตรายใหม่และการเปิดเสรีทางการค้า อาจทำให้เกิดการแข่งขันทางด้านราคา ซึ่งอาจส่งผลกระทบต่อรายได้และกำไรสุทธิของบริษัทในอนาคต

อย่างไรก็ตาม เนื่องจากบริษัทดำเนินธุรกิจผลิตและจำหน่ายสินค้าเป็นระยะเวลานาน กอปรกับการมีผลิตภัณฑ์ที่มีความหลากหลาย และได้รับการยอมรับด้านคุณภาพและมาตรฐานการผลิต รวมถึงการให้บริการหลังการขายที่ดีซึ่งถือเป็นจุดแข็งอย่างหนึ่งของบริษัท บริษัทจึงอาจได้รับผลกระทบจากความเสี่ยงดังกล่าวเล็กน้อย แต่ทั้งนี้ที่ผ่านมา บริษัทยังไม่เคยได้รับผลกระทบจากความเสี่ยงดังกล่าว

3.1.2 ความเสี่ยงจากการพึ่งพิงบุคลากรที่มีความชำนาญ

บุคลากรที่มีความรู้ความเข้าใจในผลิตภัณฑ์ และมีความคิดริเริ่มในการพัฒนาผลิตภัณฑ์ให้ได้คุณภาพ ถือเป็นปัจจัยสำคัญประการหนึ่งของผู้ประกอบการในอุตสาหกรรมการผลิตและจำหน่ายผลิตภัณฑ์ ซึ่งการสูญเสียบุคลากรที่มีความรู้ความสามารถด้านการวิจัยและพัฒนาผลิตภัณฑ์อาจส่งผลกระทบต่อความสามารถในการแข่งขันของบริษัทได้

อย่างไรก็ตาม เนื่องจากบุคลากรด้านการวิจัยและพัฒนาของบริษัทส่วนใหญ่ทำงานร่วมกับบริษัทมาเป็นเวลานาน ซึ่งที่ผ่านมาบริษัทมีอัตราการลาออกของพนักงานในส่วนงานดังกล่าวน้อยมาก อีกทั้งบุคลากรสำคัญในส่วนงานด้านการวิจัยและพัฒนาของบริษัท ยังเป็นผู้ถือหุ้น กรรมการ และผู้บริหารของบริษัท ดังนั้น จึงทำให้เชื่อมั่นได้ว่าบริษัทจะมีความเสี่ยงเกี่ยวกับการสูญเสียบุคลากรด้านการวิจัยและพัฒนาผลิตภัณฑ์ค่อนข้างน้อย นอกจากนี้ บริษัทยังป้องกันความเสี่ยงที่อาจเกิดขึ้น โดยการจัดให้มีการฝึกอบรมเพื่อพัฒนาความรู้ความสามารถของบุคลากรในส่วนงานดังกล่าวเพื่อกระจายความรู้ให้กับทีมงาน และลดการพึ่งพิงบุคลากรรายใดรายหนึ่งโดยเฉพาะ

3.1.3 ความเสี่ยงจากการหยุดชะงักด้านการผลิต อันเนื่องมาจากเหตุอัคคีภัย

เนื่องจากอุตสาหกรรมการผลิต เป็นอุตสาหกรรมที่ต้องใช้วัตถุดิบเคมีภัณฑ์ในการผลิต ซึ่งวัตถุดิบที่ใช้ในการผลิตล้วนแต่เป็นวัตถุดิบที่ง่ายต่อการติดไฟ ดังนั้น หากเกิดการรั่วไหลของสารเคมีหรือเกิดประกายไฟภายในโรงงาน บริษัทอาจได้รับความเสี่ยงจากการหยุดชะงักด้านการผลิตอันเนื่องมาจากการเกิดอัคคีภัยได้

อย่างไรก็ตาม บริษัทได้คำนึงถึงความเสี่ยงที่อาจเกิดขึ้นและได้ป้องกันความเสี่ยงดังกล่าวโดยการจัดให้มีการฝึกอบรมให้แก่พนักงานที่ปฏิบัติหน้าที่ภายในบริษัท เพื่อสร้างความรู้ความเข้าใจเกี่ยวกับขั้นตอนการผลิต ข้อควรปฏิบัติ และข้อควรระวังในการปฏิบัติงาน รวมไปถึงสร้างความรู้ความเข้าใจเกี่ยวกับสาเหตุของการเกิดอัคคีภัย อาทิ การเกิดปฏิกิริยาทางเคมีของสารเคมี อุณหภูมิที่สารเคมีสามารถติดไฟได้เอง สารเคมีที่ต้องหลีกเลี่ยง และสารอันตรายที่เกิดจากการสลายตัว เป็นต้น นอกจากนี้ บริษัทยังจัดให้มีการฝึกอบรมการป้องกันและระงับอัคคีภัย โดยการเชิญเจ้าหน้าที่จากศูนย์ป้องกันและบรรเทาสาธารณภัย เทศบาลตำบลแพรวา อำเภอเมือง จังหวัดสมุทรปราการ มาให้ความรู้แก่พนักงานของบริษัทอย่างสม่ำเสมอ ทั้งนี้ บริษัทได้เลือกใช้อุปกรณ์กันระเบิด (Explosion Proof) อาทิเช่น หลอดไฟ, มอเตอร์เครื่องจักร, หม้อแปลงกันระเบิด เป็นต้น ซึ่งหากเกิดประกายไฟหรือการสปาร์คของกระแสไฟ ไฟฟ้าจะไม่ลุกลาม หากไม่เลือกใช้อุปกรณ์กันระเบิด หากเกิดการสปาร์

คของกระแสไฟฟ้า จะนำมาซึ่งการเกิดการลุกไหม้ภายในโรงงานได้ ดังนั้น ความเสี่ยงจากการเกิดอัคคีภัยที่อาจทำให้เกิดการหยุดชะงักของการผลิตสินค้า จึงมีโอกาสเกิดขึ้นน้อย ซึ่งที่ผ่านมา บริษัทยังไม่เคยได้รับผลกระทบจากความเสี่ยงดังกล่าว

3.1.4 ความเสี่ยงจากการขยายการลงทุน

ในช่วงปีที่ผ่านมาบริษัทได้ขยายการลงทุนธุรกิจในตลาดสีทาอาคารเพิ่มมากขึ้น เพื่อเป็นการเพิ่มยอดขายผลิตภัณฑ์สีทาอาคารของบริษัท ซึ่งถือเป็นประเภทที่มีการแข่งขันสูง และมีมูลค่าในตลาดสีสูงที่สุด โดยบริษัทต้องลงทุนเพื่อสร้างตราผลิตภัณฑ์ให้เป็นที่รู้จัก โดยการประชาสัมพันธ์ผลิตภัณฑ์ผ่านสื่อต่างๆ และเพิ่มช่องทางการจัดจำหน่ายในรูปของการเพิ่มจำนวนพนักงานขาย เพื่อให้สามารถนำเสนอผลิตภัณฑ์ของบริษัทให้กับลูกค้าได้โดยตรง อาทิ ผู้รับเหมา สถาปนิก และเจ้าของอาคารหรือบ้านพักอาศัย ซึ่งบริษัทต้องลงทุนสำหรับค่าใช้จ่ายในการประชาสัมพันธ์ผลิตภัณฑ์ให้เป็นที่รู้จักเพิ่มมากขึ้น ทั้งนี้ การขยายการลงทุนดังกล่าวขึ้นอยู่กับปัจจัยต่างๆ อาทิ ภาวะเศรษฐกิจ และภาวะการแข่งขันในตลาดภายในประเทศ เป็นต้น

อย่างไรก็ตาม เนื่องจากผลิตภัณฑ์สีทาอาคารของบริษัทมีคุณภาพสูง และสามารถทำได้ปริมาณเนื้อที่มากกว่าสียี่ห้ออื่นประมาณ 20%-30% เมื่อเปรียบเทียบกับสีทาอาคารที่มีราคาใกล้เคียงกัน ทำให้ลูกค้าเพิ่มความมั่นใจเมื่อมีการทดลองใช้สีไดเมทเปรียบเทียบกับสียี่ห้ออื่น เห็นได้จากการยอดขายสีทาอาคารของบริษัทเติบโตขึ้นอย่างต่อเนื่อง

3.2 ความเสี่ยงเกี่ยวกับการผลิต

3.2.1 ความเสี่ยงจากการพึ่งพิงเทคโนโลยีการผลิตจากต่างประเทศ

บริษัทได้รับการสนับสนุนด้านเทคโนโลยีการผลิตจากสองบริษัทผู้ผลิตสีชั้นนำของโลกที่ประกอบธุรกิจมานานกว่า 100 ปี ได้แก่ VALSPAR¹ และ PPG ซึ่งบริษัทมีสัญญาการให้การสนับสนุนด้านเทคโนโลยีการผลิต ดังนี้

1) Valspar Paint (Australia) Pty Ltd. ("VALSPAR")¹ VALSPAR ซื้อกิจการทั้งหมดของ Wattyl และยังคงให้ลิขสิทธิ์ (Licence) แก่บริษัทในการผลิตและจำหน่าย สีเคลือบไม้และสีทาอาคาร เป็นระยะเวลา 3 ปี โดยการต่ออายุสัญญา บริษัทสามารถต่ออายุได้คราวละ 3 ปี ปัจจุบันสัญญานี้มีผลผูกพันตั้งแต่วันที่ 1 กรกฎาคม 2556 ถึงวันที่ 30 มิถุนายน 2559

2) PPG บริษัทมีสัญญาสั่งผลิตสีป้องกันสนิมจาก PPG (Special Manufacturing Agreement) และสัญญาให้เป็นผู้แทนจำหน่ายสีป้องกันสนิมในประเทศไทยจาก PPG (Distributor Agreement) เป็นระยะเวลา 3 ปี (ตั้งแต่วันที่ 24 พฤศจิกายน 2556 ถึงวันที่ 31 ธันวาคม 2559)

ซึ่งจากการพึ่งพิงเทคโนโลยีการผลิตของทั้งสองบริษัทดังกล่าว อาจทำให้บริษัทได้รับความเสี่ยงจากการไม่ได้รับการสนับสนุนด้านเทคโนโลยีการผลิต หรือการถูกบอกเลิกสัญญาหรือเปลี่ยนแปลงเงื่อนไขสัญญา

อย่างไรก็ตาม ตลอดระยะเวลาที่ผ่านมา บริษัทได้ทำการวิจัยและพัฒนาผลิตภัณฑ์สีป้องกันสนิม จนทำให้ผลิตภัณฑ์สีป้องกันสนิมที่ผลิตได้ มีคุณสมบัติที่เหมาะสมกับสภาพภูมิอากาศของประเทศไทย โดยในการจำหน่ายผลิตภัณฑ์สี นอกจากคุณภาพของผลิตภัณฑ์สี และความหลากหลายของ Shade สี รวมทั้งความพร้อมของบริษัทในการส่งมอบผลิตภัณฑ์ได้ตามความต้องการของลูกค้า และปัจจัยสำคัญอีกประการหนึ่งคือการให้บริการหลังการขาย (After Sale Service) ซึ่งบริษัทมีทีมบริการทางเทคนิค (Technical Service Team) คอยให้คำแนะนำ ณ หน่วยงานของลูกค้าในเรื่องการใช้สีที่ถูกต้อง ทำให้บริษัทสามารถให้บริการลูกค้าได้อย่างรวดเร็ว และยังถือเป็นโอกาสในการขยายตลาดอีกด้วย จากการจำหน่ายผลิตภัณฑ์สีภายในประเทศมาเป็นระยะเวลานาน ทำให้บริษัทมีความคุ้นเคย และความชำนาญด้านการตลาดภายในประเทศเป็นอย่างดี และสามารถสร้างความได้เปรียบด้านการตลาดให้กับบริษัท ซึ่งจากความชำนาญใน

การจำหน่ายผลิตภัณฑ์สีภายในประเทศของบริษัททำให้ VALSPAR¹ และ PPG ยังคงต้องพึ่งพาช่องทางการจัดจำหน่ายผลิตภัณฑ์สี (Marketing Arm) จากบริษัทเพื่อจำหน่ายผลิตภัณฑ์สีภายในประเทศ

นอกจากนี้ บริษัทได้สร้างความสัมพันธ์อันดีกับทั้งสองบริษัท มาเป็นเวลานานกว่า 25 ปี โดยตลอดระยะเวลาที่ผ่านมา บริษัทได้รับการสนับสนุนและให้สิทธิการใช้เทคโนโลยีอย่างต่อเนื่อง ทำให้บริษัทมีความพร้อม ประสิทธิภาพ และ ความชำนาญในด้านการผลิตและจำหน่ายสีภายใต้เทคโนโลยีของทั้งสองบริษัทเป็นอย่างดี ทำให้บริษัทได้รับความเชื่อถือจากกลุ่มลูกค้าผู้ใช้สีด้วยดีมาโดยตลอด รวมทั้งบริษัทได้สร้างความสัมพันธ์อันดีกับกลุ่มลูกค้าผู้ใช้ผลิตภัณฑ์สีของทั้งสองบริษัทดังกล่าว ควบคู่ไปกับการพัฒนาคุณสมบัติของผลิตภัณฑ์สีที่ผลิตได้โดยต่อเนื่อง ทำให้ผลิตภัณฑ์สีของบริษัทที่ใช้เทคโนโลยีการผลิตจากทั้งสองบริษัทมีคุณสมบัติการใช้งานที่สอดคล้องและเหมาะสมกับสภาพภูมิอากาศของประเทศไทย นอกจากนี้ บริษัทยังมีทีมงานวิจัยและพัฒนาผลิตภัณฑ์สี (R&D) ประเภทต่างๆ ปัจจุบันบริษัทได้จดลิขสิทธิ์ตราสินค้า (Brand Name) ของบริษัทบางส่วนและกำลังดำเนินการจดทะเบียนสินค้าอย่างต่อเนื่องเมื่อประดิษฐ์ผลิตภัณฑ์ใหม่เพิ่มขึ้น ทั้งนี้ เพื่อลดการพึ่งพาเทคโนโลยีการผลิตจากทั้งสองบริษัทข้างต้น และเพื่อสร้างการยอมรับในตัวผลิตภัณฑ์และตราสินค้าของบริษัท

หมายเหตุ : /1 = Valspar Paint (Australia) Pty Ltd. ("VALSPAR") เป็นบริษัทผู้ผลิตและจำหน่ายสี มีสำนักงานใหญ่ตั้งอยู่ที่ประเทศสหรัฐอเมริกา ได้ซื้อกิจการทั้งหมดของ Wattyl Australia Pty Ltd. ("Wattyl") เมื่อปี 2554

3.2.2 ความเสี่ยงในการจัดหาวัตถุดิบ

เนื่องจากวัตถุดิบที่ใช้ในการผลิตของบริษัทเป็นสารเคมีต่างๆ อาทิ สารเรซิน (Resin), ตัวให้สี (Pigment), ตัวทำละลาย (Solvent) และตัวเติมคุณสมบัติ (Additive) โดยมีแหล่งที่มาจากผู้ผลิตทั้งในประเทศและต่างประเทศ ซึ่งส่วนใหญ่จะสั่งซื้อจากผู้จำหน่ายในประเทศเป็นหลัก ดังนั้น บริษัทจึงมีความเสี่ยงในการจัดหาวัตถุดิบในกรณีที่ผู้ผลิตอาจจะไม่สามารถผลิตหรือจำหน่ายวัตถุดิบให้แก่บริษัทได้ตาม ปริมาณ เวลา และเงื่อนไขที่บริษัทกำหนดไว้ ซึ่งจะส่งผลกระทบต่อภาระงานและการเติบโตของบริษัท

อย่างไรก็ตาม บริษัทมีการป้องกันความเสี่ยงในการจัดหาวัตถุดิบ ซึ่งบริษัทมีนโยบายกระจายการจัดหาวัตถุดิบโดยการสั่งซื้อวัตถุดิบจากผู้จำหน่ายมากกว่า 1 แห่ง อีกทั้งบริษัทมีความสัมพันธ์อันดีกับผู้จำหน่ายวัตถุดิบ และมีการสั่งซื้อวัตถุดิบจากผู้จำหน่ายมาเป็นเวลานานมากกว่า 10 ปี ดังนั้น ความเสี่ยงที่อาจเกิดขึ้นจากการจัดหาวัตถุดิบของบริษัทจึงมีโอกาสน้อย และที่ผ่านมาก็ยังไม่เคยประสบปัญหาอย่างร้ายแรงแต่อย่างใด

3.2.3 ความเสี่ยงจากการผันผวนของราคาวัตถุดิบและอัตราแลกเปลี่ยนเงินตราต่างประเทศ

บริษัทอาจได้รับความเสี่ยงจากความผันผวนของราคาวัตถุดิบ อันเนื่องมาจากการปรับตัวเพิ่มขึ้นของต้นทุนวัตถุดิบซึ่งวัตถุดิบที่ใช้ในการผลิตของบริษัทส่วนใหญ่เป็นวัตถุดิบที่มีแหล่งผลิตจากต่างประเทศ จัดว่าเป็นเคมีภัณฑ์ที่มีความเกี่ยวข้องกับราคาน้ำมันดิบ และราคาผลิตภัณฑ์ปิโตรเคมีของตลาดโลก รวมทั้งอาจได้รับผลกระทบจากความผันผวนของอัตราแลกเปลี่ยนเงินตราต่างประเทศ ทั้งนี้ บริษัทได้สั่งซื้อวัตถุดิบจากตัวแทนจำหน่ายในประเทศคิดเป็นสัดส่วนประมาณร้อยละ 90 และนำเข้าวัตถุดิบโดยตรงจากต่างประเทศคิดเป็นสัดส่วนประมาณร้อยละ 10 สำหรับการสั่งซื้อวัตถุดิบที่ต้องนำเข้าจากต่างประเทศ บริษัทจะตกลงกับผู้จำหน่ายวัตถุดิบในต่างประเทศ โดยกำหนดอัตราแลกเปลี่ยนเงินตราต่างประเทศไว้อย่างชัดเจน ซึ่งที่ผ่านมาบริษัทไม่ได้มีการทำสัญญาซื้อขายเงินตราต่างประเทศล่วงหน้า (Forward Contract) กับสถาบันการเงินแต่อย่างใด เนื่องจากบริษัทมีปริมาณการนำเข้าวัตถุดิบโดยตรงจากต่างประเทศในมูลค่าที่ไม่มากนัก ทำให้บริษัทได้รับผลกระทบจากความผันผวนของอัตราแลกเปลี่ยนเงินตราต่างประเทศไม่มาก

อย่างไรก็ตาม บริษัทให้ความสำคัญกับการวางแผนและการบริหารจัดการจัดซื้อวัตถุดิบและการบริหารสินค้าคงคลัง รวมทั้งการบริหารระบบขนส่ง เพื่อควบคุมและบริหารต้นทุนรวมทั้งค่าใช้จ่ายในการดำเนินงานของบริษัท กอปรกับการที่บริษัททำการผลิตสินค้าตามคำสั่งซื้อของลูกค้า (Made to order) เป็นส่วนใหญ่ ทำให้บริษัทสามารถวางแผนการผลิตให้สอดคล้องกับแผนการจำหน่ายได้ ทำให้บริษัทสามารถกำหนดราคาสินค้าที่จะจำหน่ายให้เป็นไปตามต้นทุนการผลิตที่เปลี่ยนแปลงในแต่ละช่วงเวลาได้ และสามารถรักษาราคาไว้ขั้นต่ำให้อยู่ในระดับที่ใกล้เคียงเดิมได้

3.2.4 ความเสี่ยงจากการเปลี่ยนแปลงเทคโนโลยีด้านการผลิตของลูกค้า

เนื่องจากลูกค้าผู้ผลิตผลิตภัณฑ์ของบริษัทส่วนใหญ่ เป็นลูกค้าภาคอุตสาหกรรมที่มีสายงานการผลิตที่แตกต่างกัน ดังนั้น หากภาคอุตสาหกรรมที่เป็นลูกค้าของบริษัทปรับเปลี่ยนเทคโนโลยีด้านการผลิต เพื่อสนองตอบความต้องการที่เปลี่ยนแปลงไป ย่อมทำให้บริษัทได้รับผลกระทบจากการเปลี่ยนแปลงดังกล่าว กล่าวคือการเปลี่ยนแปลงค่านิยมของผู้บริโภค ที่เริ่มหันมาให้ความสำคัญกับสิ่งแวดล้อมมากขึ้น ทำให้ภาคธุรกิจต่างๆ เปลี่ยนแปลงความต้องการใช้สีจากสีประเภท Solvent Base ที่มีสารระเหยมาก เป็นสีประเภท Water Base ซึ่งช่วยลดผลกระทบต่อสิ่งแวดล้อมได้ ซึ่งการเปลี่ยนแปลงดังกล่าวทำให้บริษัทต้องปรับเปลี่ยนเทคโนโลยีและกระบวนการผลิตเพื่อรองรับความต้องการที่เปลี่ยนแปลงไปของลูกค้า ดังนั้น บริษัทจึงอาจได้รับความเสี่ยงจากประเด็นดังกล่าวได้ แต่เนื่องด้วยการให้บริการหลังการขายของบริษัทที่เน้นการให้คำแนะนำเกี่ยวกับการใช้สีในสายงานการผลิตของลูกค้า บริษัทจึงสามารถวางแผนการผลิตและเทคโนโลยีให้สอดคล้องกับแผนการผลิตสินค้าของลูกค้าได้ ทำให้บริษัทสามารถประเมินแนวโน้มการเปลี่ยนแปลงด้านการผลิตของลูกค้า และสามารถลดความเสี่ยงจากการเปลี่ยนแปลงดังกล่าวได้

4. ทรัพย์สินที่ใช้ในการประกอบธุรกิจ

4.1 สินทรัพย์ของบริษัทและบริษัทย่อยที่ใช้ในการประกอบธุรกิจ ณ วันที่ 30 มิถุนายน 2556 และ ณ วันที่ 30 มิถุนายน 2557

ประเภททรัพย์สิน	ลักษณะกรรมสิทธิ์	การใช้งาน	มูลค่าตามบัญชี (บาท) 30 มิถุนายน 2556	มูลค่าตามบัญชี (บาท) 30 มิถุนายน 2557	ภาระผูกพัน
1. ที่ดิน	เป็นเจ้าของ	ที่ตั้งอาคารโรงงาน	16,470,500	16,470,500	- ที่ดิน โฉนดเลขที่ 85930 ตั้งอยู่ที่นิคมอุตสาหกรรมบางปู ซอย 1 ตำบลบางปูใหม่ อำเภอเมืองสมุทรปราการ จังหวัดสมุทรปราการ เนื้อที่ 6-1-80 ไร่ ติดเกาะจันทองพร้อมอาคารสิ่งปลูกสร้างตามข้อ 2. มูลค่าจำนวนรวม 97.0 ล้านบาท กับธนาคารซีไอเอ็มบีไทย จำกัด (มหาชน) สาขาสำนักถนนหลวงสวน
2. อาคารสิ่งปลูกสร้าง	เป็นเจ้าของ	อาคารโรงงาน และสำนักงาน	12,610,250	11,805,680	- อาคารสิ่งปลูกสร้าง ตั้งอยู่ที่นิคมอุตสาหกรรมบางปู ซอย 1 ตำบลบางปูใหม่ อำเภอเมืองสมุทรปราการ จังหวัดสมุทรปราการ ติดเกาะจันทองร่วมกับที่ดินตามข้อ 1. กับธนาคารซีไอเอ็มบีไทย จำกัด (มหาชน) สาขาสำนักถนนหลวงสวน
3. เครื่องจักรและอุปกรณ์	เป็นเจ้าของ	เครื่องจักรและอุปกรณ์ ที่ใช้ในการผลิต	6,961,812	7,299,815	- เครื่องจักรจำนวน 20 รายการ ติดเกาะจันทอง มูลค่าจำนวน 2.0 ล้านบาท กับธนาคารซีไอเอ็มบีไทย จำกัด (มหาชน) สาขาสำนักถนนหลวงสวน
4. เครื่องตกแต่งและอุปกรณ์สำนักงาน (สำนักงาน)	เป็นเจ้าของ		11,673,030	11,355,851	- ไม่มี -
5. ยานพาหนะ	เป็นเจ้าของ		5,485,878	5,282,113	- ไม่มี -
6. งานระหว่างก่อสร้าง และอุปกรณ์ระหว่างติดตั้ง	เป็นเจ้าของ		52,356	0	- ไม่มี -
รวมมูลค่าทรัพย์สิน			53,253,826	52,213,959	

4.2 สินทรัพย์ไม่มีตัวตนที่ใช้ในการประกอบธุรกิจ

ณ วันที่ 30 มิถุนายน 2556 และ ณ วันที่ 30 มิถุนายน 2557 บริษัทมีรายการสินทรัพย์ไม่มีตัวตนสุทธิเท่ากับ 0.86 ล้านบาท และ 0.84 ล้านบาท ตามลำดับ โดยรายการดังกล่าวได้แก่ ซอฟต์แวร์คอมพิวเตอร์ เกี่ยวกับโปรแกรมด้านบัญชี ด้านการผลิตและจัดซื้อ

4.3 เงินลงทุนในบริษัทย่อยและบริษัทที่เกี่ยวข้อง

ณ วันที่ 30 มิถุนายน 2557 บริษัทมีบริษัทย่อย และบริษัทที่เกี่ยวข้อง อันเนื่องมาจากการลงทุนในบริษัทดังกล่าว จำนวน 2 บริษัท ได้แก่ ACCT และ SUNCOAT โดยบริษัทมีเงินลงทุนในหุ้นสามัญ และหุ้นบริมสิทธิ์ ของ ACCT ตามราคาทุน คิดเป็นมูลค่าเท่ากับ 3,202,500 บาท ซึ่ง ณ วันที่ 30 มิถุนายน 2557 บริษัทรับรู้ค่าเผื่อการลดมูลค่าเงินลงทุนใน ACCT เท่ากับ 2,821,250 บาท ทำให้กิจการมีเงินลงทุนสุทธิตามบัญชีใน ACCT เท่ากับ 381,250 บาท และมีเงินลงทุนในหุ้นสามัญของ SUNCOAT ตามวิธีทุนเท่ากับ 300,000 บาท ทั้งนี้ บริษัทมีสัดส่วนเงินลงทุนในบริษัทย่อยและบริษัทที่เกี่ยวข้องทั้งหมดคิดเป็น ร้อยละ 0.27 ของสินทรัพย์รวมของบริษัท

นโยบายการลงทุนในบริษัทย่อยและบริษัทที่เกี่ยวข้อง

บริษัทคำนึงถึงผลตอบแทนจากการลงทุน ความเสี่ยง และสภาพคล่องทางการเงินของบริษัทอย่างรอบคอบ โดยจะพิจารณาการลงทุนในธุรกิจที่เกี่ยวเนื่องและเอื้อประโยชน์ต่อการดำเนินธุรกิจเป็นสำคัญ และโครงการลงทุนแต่ละโครงการจะต้องผ่านการพิจารณาจากคณะกรรมการบริษัท และที่ประชุมผู้ถือหุ้นตามขอบเขตอำนาจการอนุมัติที่กำหนดไว้ ซึ่งบริษัทมีนโยบายส่งกรรมการ และ/หรือ ผู้บริหารของบริษัท เข้าไปเป็นกรรมการส่วนใหญ่ในบริษัทย่อย เพื่อควบคุมทิศทาง และนโยบายการบริหารงานที่สำคัญของบริษัทดังกล่าว

ในกรณีบริษัทที่เกี่ยวข้อง บริษัทจะไม่ได้เข้าไปควบคุมดูแลการบริหารจัดการโดยตรง และจะทำการติดตามผลการดำเนินงานในฐานะผู้ถือหุ้นทั่วไป แต่ทั้งนี้ บริษัทยังไม่มียุทธศาสตร์เพิ่มเติมในบริษัทย่อยและบริษัทที่เกี่ยวข้องในระยะเวลาอันใกล้

5. ข้อพิพาททางกฎหมาย

ปัจจุบันบริษัทฯ และบริษัทย่อย ไม่มีข้อพิพาททางกฎหมายใด ที่อาจก่อให้เกิดผลเสียหายต่อบริษัทฯ สูงกว่าร้อยละ 5 ของมูลค่าส่วนของผู้ถือหุ้น และไม่มีข้อพิพาททางกฎหมายใดที่อาจก่อให้เกิดผลกระทบด้านลบต่อการดำเนินธุรกิจของบริษัทฯ และบริษัทย่อย อย่างมีนัยสำคัญ

6. ข้อมูลทั่วไป

ชื่อบริษัทที่ออกหลักทรัพย์ :	บริษัท ไดเมท (สยาม) จำกัด (มหาชน) Dimet (Siam) Public Company Limited
ปีที่ก่อตั้ง :	2525
เครื่องหมายหลักทรัพย์ :	DIMET
เลขทะเบียนบริษัท :	0107550000165
ประเภทธุรกิจ :	ประกอบธุรกิจผลิตและจำหน่ายสีคุณภาพสูงสำหรับใช้ทาในโรงงานอุตสาหกรรมปิโตรเคมี โรงกลั่นน้ำมัน โรงผลิตไฟฟ้า แท่นขุดเจาะก๊าซในอ่าวไทย เพื่อป้องกันสนิมเหล็ก รวมไปถึง สีทาอาคาร สีเคลือบไม้ สีทาเฟอร์นิเจอร์ และสีอุตสาหกรรม เช่น สีฟันถังก๊าซ เป็นต้น
ที่ตั้งสำนักงานใหญ่และโรงงาน :	เลขที่ 602 หมู่ที่ 2 นิคมอุตสาหกรรมบางปู ซอย 1B ถนนสุขุมวิท ตำบลบางปูใหม่ อำเภอเมืองสมุทรปราการ จังหวัดสมุทรปราการ 10280
โทรศัพท์สำนักงานใหญ่ และโรงงาน :	0-2323-2800-6
โทรสารสำนักงานใหญ่ และโรงงาน :	0-2323-2807
เว็บไซต์ :	www.dimetsiam.com
ทุนจดทะเบียน :	135,000,000 บาท (หนึ่งร้อยสามสิบล้านบาทถ้วน)
ทุนที่เรียกชำระแล้ว :	90,000,000 บาท (เก้าสิบล้านบาทถ้วน) แบ่งเป็นหุ้นสามัญจำนวน 180,000,000 หุ้น มูลค่าที่ตราไว้หุ้นละ 0.50 บาท (ห้าสิบสตางค์)
ชื่อบริษัทย่อย :	บริษัท เอเชียียน คอร์โรชัน คอนโทรล เทคโนโลยี จำกัด ASIAN CORROSION CONTROL TECHNOLOGY LTD.
เลขทะเบียนบริษัท :	0105531022203
ประเภทธุรกิจ :	ประกอบธุรกิจจำหน่ายสี รับเหมาทาสีงานโครงการ และออกแบบติดตั้งระบบป้องกันสนิมแบบ Cathodic Protection สำหรับท่อก๊าซใต้ดิน โครงสร้างเหล็กใต้น้ำ ฯลฯ
ที่ตั้งสำนักงานใหญ่และโรงงาน :	เลขที่ 602 หมู่ที่ 2 นิคมอุตสาหกรรมบางปู ซอย 1B ถนนสุขุมวิท ตำบลบางปูใหม่ อำเภอเมืองสมุทรปราการ จังหวัดสมุทรปราการ 10280
โทรศัพท์สำนักงานใหญ่ และโรงงาน :	0-2323-2800-6
โทรสารสำนักงานใหญ่ และโรงงาน :	0-2323-2807
ทุนจดทะเบียน :	4,000,000 บาท (สี่ล้านบาทถ้วน)
ทุนที่เรียกชำระแล้ว :	4,000,000 บาท (สี่ล้านบาทถ้วน) แบ่งเป็นหุ้นสามัญจำนวน 39,490 หุ้น และหุ้นบุริมสิทธิจำนวน 510 หุ้น มูลค่าที่ตราไว้หุ้นละ 100 บาท (หนึ่งร้อยบาท)
ชื่อบริษัทที่เกี่ยวข้อง :	บริษัท ซันโคท (ไทยแลนด์) จำกัด SUNCOAT (THAILAND) CO.,LTD.
เลขทะเบียนบริษัท :	0115548010718
ประเภทธุรกิจ :	ประกอบธุรกิจจำหน่ายสีทนความร้อนสำหรับใช้ในอุตสาหกรรมยานยนต์ และชิ้นส่วนเครื่องใช้ไฟฟ้า

ที่ตั้งสำนักงานใหญ่และโรงงาน : 888/18 หมู่ที่ 19 ตำบลบางพลีใหญ่ อำเภอบางพลี จังหวัดสมุทรปราการ 10540

โทรศัพท์สำนักงานใหญ่ และโรงงาน : 0-2382-5370

โทรสารสำนักงานใหญ่ และโรงงาน : 0-2382-5371

ทุนจดทะเบียน : 3,000,000 บาท (สามล้านบาทถ้วน)

ทุนที่เรียกชำระแล้ว : 3,000,000 บาท (สามล้านบาทถ้วน) แบ่งเป็นหุ้นสามัญจำนวน 30,000 หุ้น มูลค่าที่ตราไว้
หุ้นละ 100 บาท (หนึ่งร้อยบาท)

ฝ่ายนักลงทุนสัมพันธ์ : ติดต่อ นายสุรพล รุจิกาญจนนา
โทรศัพท์ 0-2323-2800
e-mail : rsuraphol@dimetsiam.com

ผู้สอบบัญชี : นางสาวสุมาลี โชคดีอนันต์ ผู้สอบบัญชีรับอนุญาตเลขทะเบียนที่ 3322
ในนามบริษัท แกรนท์ ธอร์นตัน จำกัด
ชั้น 18 อาคารแคปปิตอลทาวเวอร์ ออลซีซั่นสเพลส
ถนนวิทย์ แขวงสีลม เขตปทุมวัน กรุงเทพฯ 10330